

宝宝的健康需要您严格遵守以下说明。请使用肥皂和水洗净双手。在喂食前，请保持婴儿配方奶粉的卫生并正确调配、冲调和保存婴儿配方奶粉。按照专业医务人员的指示进行喂食。



警告:

切勿使用微波炉加热配方奶粉，以免严重烫伤宝宝的嘴唇。请在喂食前试温，以免烫伤宝宝的嘴唇。

粉状食品

浓缩液

即饮食品

粉状婴儿食品并非无菌，除非专业医务人员有指示或在其监督下，否则不得用于喂养早产儿、低出生体重或者有免疫问题的婴儿。

向奶瓶中倒入等量的水
(煮沸并冷却至室温)
和浓缩液配方奶粉。

不加水

加水

加水

不加水

1. 将清洗过的奶瓶、奶嘴、手柄、瓶盖和其他冲调器皿放入开水中，然后在开水中煮2分钟。将另一壶中的水煮沸2分钟。水冷却至室温后再进行冲调。



1. 将清洗过的奶瓶、奶嘴、手柄、瓶盖和其他冲调器皿放入开水中，在开水中煮2分钟。将另一壶中的水煮沸2分钟。冷却至室温，之后才可进行调配。



塑料瓶（59 毫升和 235 毫升）：
1. 将清洗过的奶嘴、手柄和瓶盖放入开水中，在开水中煮2分钟。



2. 向奶瓶中倒入所需份量的温开水。



2. 清洁婴儿食品罐的顶部，摇匀并拧开瓶盖。向奶瓶中倒入等量浓缩液配方奶粉和温开水。



2. 摇匀并拧开瓶盖。



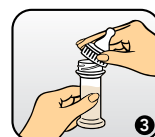
3. 使用附带的勺子加入奶粉（每60mL水加入1平勺奶粉）。勺子擦干后将其放回奶粉盒中。



3. 拧上瓶盖；摇匀；装上奶嘴。



3. 装上奶嘴。



冲调指南

水 + 勺

60 毫升	1
120 毫升	2
180 毫升	3
240 毫升	4

冲调指南

温开水	+	浓缩液	=	喂食量
30 毫升		30 毫升		60 毫升
60 毫升		60 毫升		120 毫升
90 毫升		90 毫升		180 毫升
120 毫升		120 毫升		240 毫升

即饮奶:

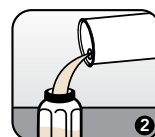
1. 将清洗过奶瓶、奶嘴、手柄、瓶盖和其他冲调器皿放入开水中，在开水中煮2分钟。



4. 盖上瓶子摇匀；装上奶嘴



2. 清洁食品罐的顶部。摇匀并拧开瓶盖。向奶瓶中倒入即饮奶；装上奶嘴。



冲调后，请立刻将奶瓶冷藏；在24小时内喂完。需在一个小时内完成喂养，如有剩余，则必须倒掉。

拧上装有冲调奶粉的奶瓶和即饮奶的盖子并立即冷藏；请在48小时内喂完。需在一个小时内完成喂养，如有剩余，则必须倒掉。

拧上装有冲调奶粉的奶瓶和即饮奶的盖子并立即冷藏；请在48小时内喂完。需在一个小时内完成喂养，如有剩余，则必须倒掉。

有关完整调配说明，请参阅标签。

欲知更多信息，请访问www.similac.ca或拨打我们的Similac®喂养专家热线1-855-370-7878

共提供 14 种不同语言的婴儿食品准备说明。